

Przegląd i aktualizacja planu przeciwdziałania skutkom suszy

Propozycja zmian – nowy cykl PPSS

Warszawa, 28 listopada 2024

Przeciwdziałanie skutkom suszy jest zadaniem organów administracji rządowej i samorządowej oraz Wód Polskich.

Plan przeciwdziałania skutkom suszy - kluczowy dokument opracowywany przez Państwowe Gospodarstwo Wodne Wody Polskie w ramach strategii ochrony przed powodzią i suszą.

Obecnie trwające prace polegają na aktualizacji metodyki pierwszej wersji PPSS. Następnie zostanie przygotowana aktualizacja PPSS (aPPSS).



DZIENNIK USTAW RZECZYPOSPOLITEJ POLSKIEJ

Warszawa, dnia 3 września 2021 r.

Poz. 1615

**ROZPORZĄDZENIE
MINISTRA INFRASTRUKTURY¹⁾**

z dnia 15 lipca 2021 r.

w sprawie przyjęcia Planu przeciwdziałania skutkom suszy

Na podstawie art. 185 ust. 6 ustawy z dnia 20 lipca 2017 r. – Prawo wodne (Dz. U. z 2021 r. poz. 624, 784 i 1564) zarządza się, co następuje:

§ 1. Przyjmuje się Plan przeciwdziałania skutkom suszy stanowiący załącznik do rozporządzenia.

§ 2. Rozporządzenie wchodzi w życie po upływie 14 dni od dnia ogłoszenia.

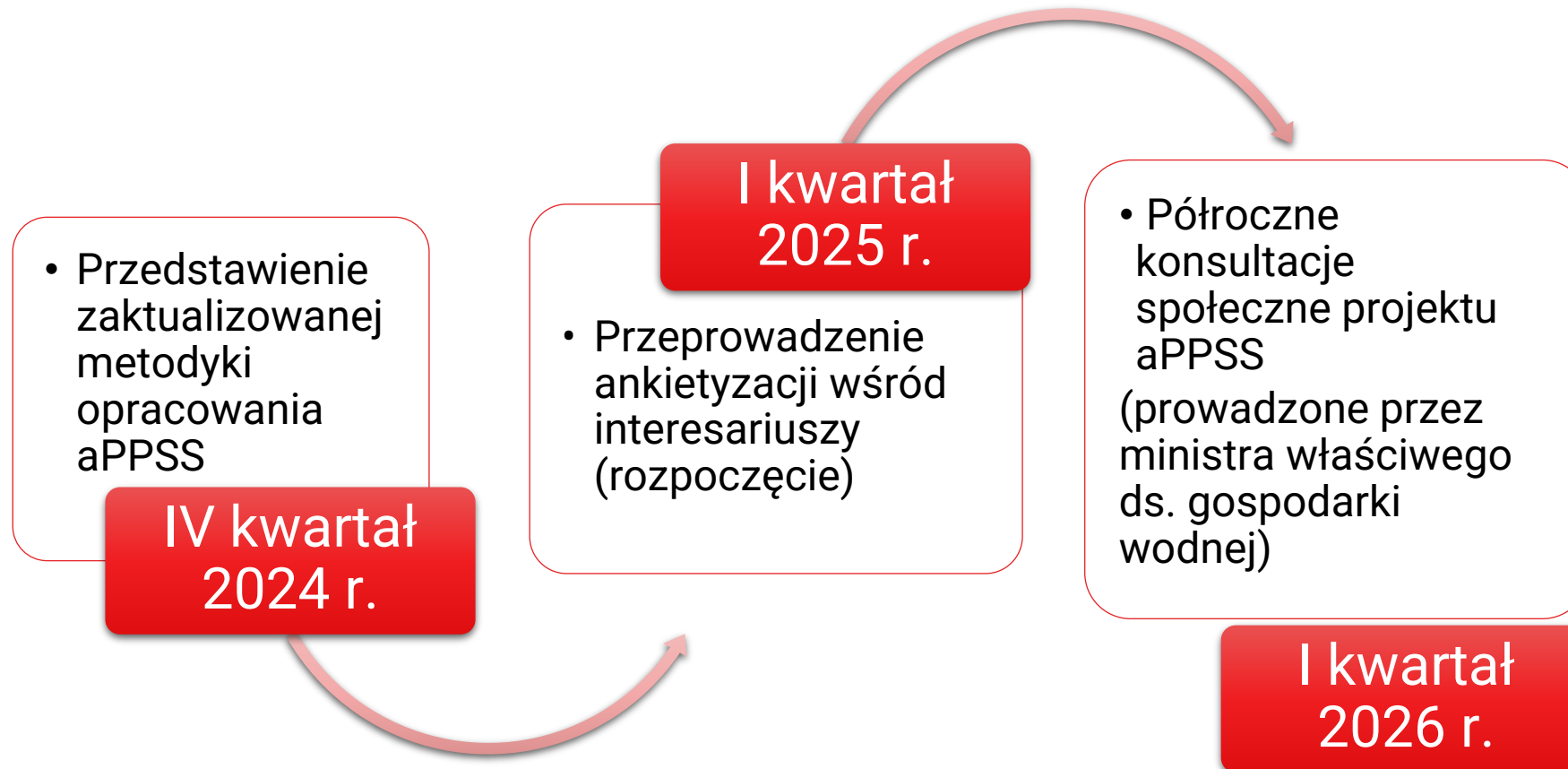
Minister Infrastruktury: *A. Adamczyk*

W wykładni prawa w art. 3, ust. 1, pkt 2) ustawy z dnia 18 kwietnia 2002 r. o stanie klęski żywiołowej (Dz. U. 2017 poz. 1897) susza definiowana jest jako **katastrofa naturalna** (zdarzenie związane z działaniem sił natury), **która może eskalować do klęski żywiołowej**.

Zjawisko suszy jest trudne do jednoznacznego zdefiniowania poprzez swoją złożoność co do występowania w ujęciu czasu trwania, charakterystyki przebiegu i zasięgu przestrzennego.

Podstawową trudność stanowi ściśle zdefiniowanie jej początku i końca.









Dotychczas plan przeciwdziałania skutkom suszy zawierał „katalog działań”.

Nowelizacja ustawy Prawo wodne z 2019 r. zmieniła zapisy i obecnie PPSS odwołuje się konkretnie do działań jako środka realizacji celów środowiskowych

art. 174 ust.2 pkt 4) ustawy Prawo wodne
PPSS zawiera działania służące przeciwdziałaniu skutkom suszy

Dodatkowo w ramach OPZ Zamawiający określił dodatkowy podział działań na:

-  działania w fazie przygotowania
-  działania w fazie reagowania

Przykładowe działania w fazie przygotowania to m.in.:

- ✓ tworzenie oraz odtwarzanie obiektów małej retencji i mikroretencji na obszarach rolniczych;
- ✓ tworzenie i odtwarzanie zadrzewień;
- ✓ realizacja działań wskazanych w Miejskim Planie Adaptacji oraz inne działania mające na celu zwiększenie retencji na obszarach miejskich.



Przykładowe działania i ich powiązania z planem zarządzania kryzysowego

Działania w fazie reagowania

Działania wdrażane w przypadku wystąpienia sytuacji kryzysowych, realizowane na etapie usuwania ich skutków oraz odtwarzania zasobów i infrastruktury krytycznej.

Działania zdefiniowane są w planie zarządzania kryzysowego opracowanym przez każdą z jednostek administracyjnych.



Główne zmiany metodyczne w zakresie:

przyjęcie 30-letniego
ciągu danych
(poprzednio 25-letni)

przyjęcie wskaźników
dla oceny
poszczególnych typów
suszy

zrezygnowano
z podejścia łączącego
typy suszy

Przegląd i aktualizacja planu przeciwdziałania skutkom suszy

Propozycja zmian
w metodyce – w zakresie
suszy atmosferycznej
i rolniczej

Warszawa, 28 listopada 2024

Definicja suszy atmosferycznej:

Susza atmosferyczna to pierwszy etap rozwoju zjawiska suszy. Pojawia się wówczas, gdy na danym obszarze występują opady poniżej średniej wieloletniej lub całkowicie jest ich brak.

Susza atmosferyczna może aktywować kolejno suszę rolniczą, hydrologiczną oraz hydrogeologiczną.



Zmiany metodyczne dotyczą:

- wyliczenia wskaźnika standaryzowanego opadu (SPI) – zostanie wyliczony również dla miesięcy, zwłaszcza w latach z silną suszą atmosferyczną;
- uwzględnienia zmienności sezonowej występowania suszy atmosferycznej ze szczególnym uwzględnieniem ostatniego okresu (2018-2023).

Zostaną wyznaczone obszary narażone na skutki suszy atmosferycznej co nie miało miejsca w poprzednim cyklu. W ocenie autorów susza atmosferyczna może powodować skutki w sektorach:

Rolnictwo i leśnictwo

- Zwiększone parowanie i transpiracja - rośliny tracą wodę szybciej przez liście;
- Większy stres roślin i ograniczony wzrost;
- Większe ryzyko infestacji szkodników;
- Zwiększone ryzyko pożarów w wyniku suchego powietrza i suchych roślin;
- Zmiana temperatury jaką odczuwają zwierzęta hodowlane.

Ekosystemy od wód zależne

- Zwiększone parowanie i transpiracja - rośliny tracą wodę szybciej przez liście;
- Większy stres roślin;
- Zwiększenie parowania z powierzchni ziemi oraz wody.

Definicja suszy rolniczej (za ustawą z dnia 7 lipca 2005 r. o ubezpieczeniach upraw rolnych i zwierząt gospodarskich):

Wystąpienie szkód spowodowane wystąpieniem, w dowolnym sześciodekadowym okresie od dnia 21 marca do dnia 30 września (danego roku), spadku klimatycznego bilansu wodnego poniżej wartości określonej dla poszczególnych gatunków roślin uprawnych oraz kategorii gleb.

Zmiany metodyczne dotyczą:

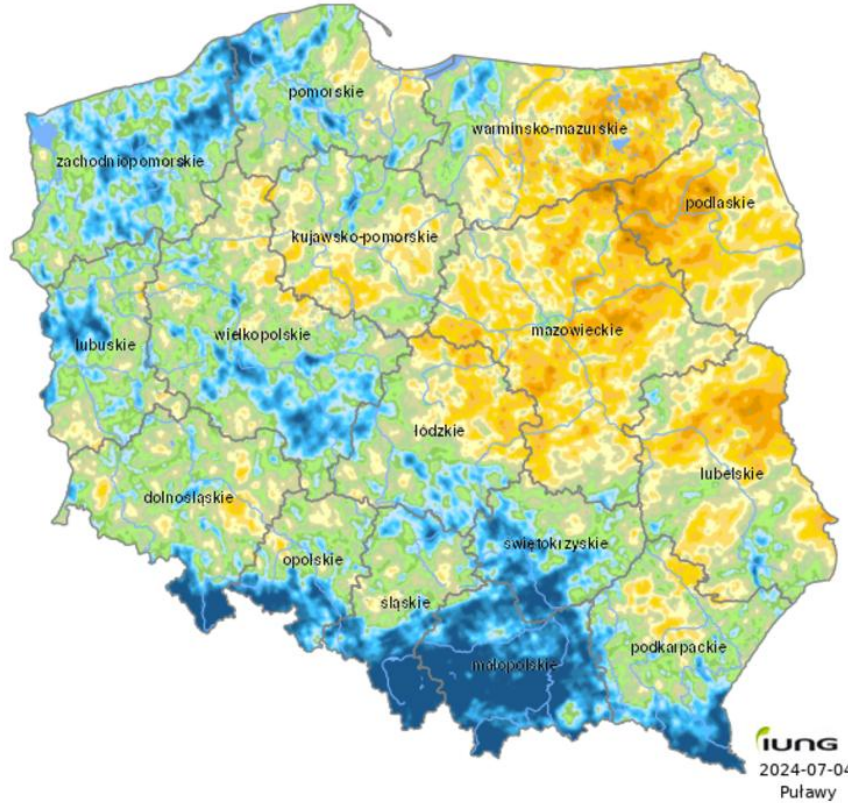
- podejścia do wskaźników suszy rolniczej - jako podstawowy wskaźnik przyjęto KBW (klimatyczny bilans wodny) realizowany przez IUNG-PIB w ramach SMSR dla uwzględnienia określenia suszy rolniczej;



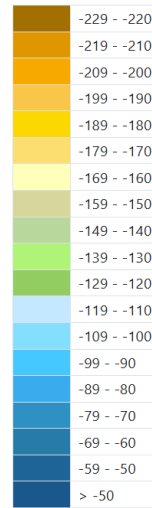
Zmiany metodyczne dotyczą:

- planuje się wykorzystać wszystkie dostępne wyniki wartości KBW dla wszystkich gmin w kraju, wraz z określeniem wystąpienia suszy rolniczej w określonych dla poszczególnych gatunków roślin uprawnych i gleb, w okresach rozwojowych w trakcie analizowanych okresów wegetacyjnych dla poszczególnych lat.

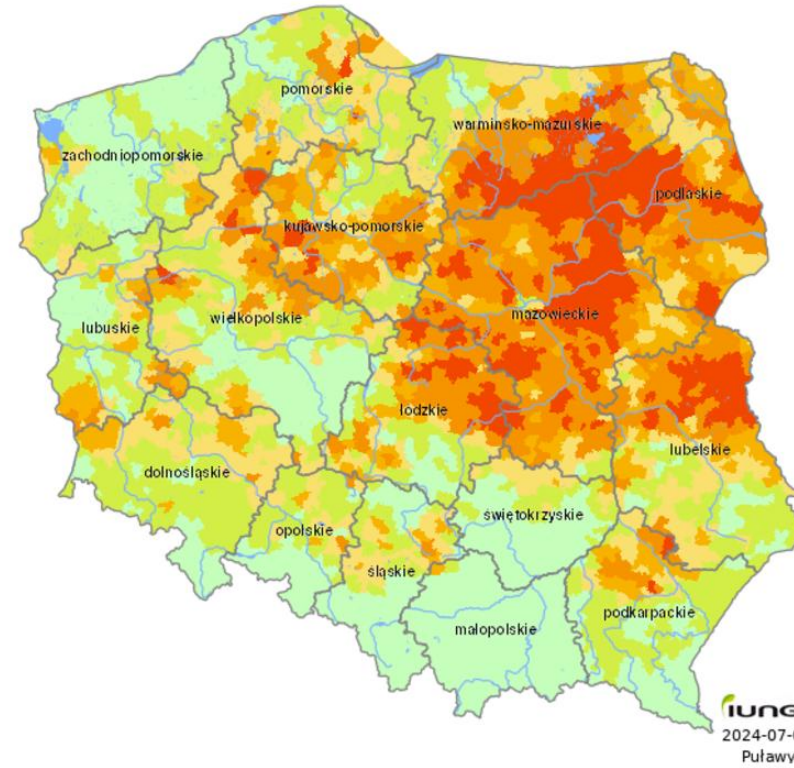
Klimatyczny Bilans Wodny (KBW)



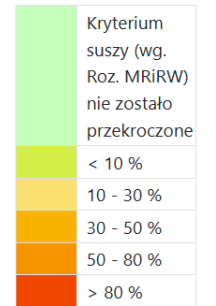
KBW [mm]



Zboża jare



Udział gleb zagrożonych suszą



1 maja – 30 czerwca 2024 r.

IDENTYFIKACJA OBSZARÓW
EKOSYSTEMÓW WODNYCH
I OD WÓD ZALEŻNYCH

+

OBSZARY O WYSOKIM
I NAJWYŻSZYM ZAGROŻENIU SUSZĄ

Klasa narażenia IV	Klasa narażenia III	Klasa narażenia II	Klasa narażenia I
Obszary narażone na skutki suszy atmosferycznej w stopniu najwyższym	Obszary narażone na skutki suszy atmosferycznej w stopniu wysokim	Obszary narażone na skutki suszy atmosferycznej w stopniu umiarkowanym	Obszary narażone na skutki suszy atmosferycznej w stopniu niskim
Obszar ekosystemów wodnych i od wód zależnych oraz mokradła (stałe lub okresowe) występujące na obszarze o najwyższym zagrożeniu suszą atmosferyczną	Obszar ekosystemów wodnych i od wód zależnych oraz mokradła (stałe lub okresowe) występujące na obszarze o wysokim zagrożeniu suszą atmosferyczną	Obszar ekosystemów wodnych i od wód zależnych lub mokradła (stałe lub okresowe) występujące na obszarze o umiarkowanym zagrożeniu suszą atmosferyczną	Obszar ekosystemów wodnych i od wód zależnych oraz mokradła (stałe lub okresowe) występujące poza zasięgiem klas zagrożenia najwyższej i wysokiej

STOP SUSZY
START RETENCJI



Dziękujemy za uwagę

www.stopsuszy.pl